



Создание программы коррекционной работы для обучающихся с умственной отсталостью в соответствии с ФАООП

Кондрашина Елена Викторовна
КГКОУ «Школа-интернат № 4»

г. Хабаровска

18.12.2023 г.








Кондрашина Елена Викторовна

учитель-логопед
руководитель СППС

КГКОУ «Школа-интернат № 4» г. Хабаровска



Как сделать разговор продуктивным?

-  1 Скачать (распечатать) рабочую тетрадь
-  2 Подготовить ручки для записи
-  3 Записывать и задавать вопросы



Сегодня рассмотрим

- Программу коррекционной работы (ПКР) с обучающимися с умственной отсталостью (ИН) как часть АООП в соответствии с ФГОС УО (ИН), ФГОС НОО ОВЗ, ФАООП УО, ФАОП НОО ОВЗ;
- Назначение ПКР;
- Структуру ПКР: разделы, содержание, особенности

Страница 2 рабочей тетради

По какому образовательному стандарту могут обучаться дети с умственной отсталостью?

ФГОС НОО обучающихся с ОВЗ
(утвержден приказом Минобрнауки РФ № 1598 от 19 декабря 2014 года)

Категория детей с ОВЗ	Варианты программ ФГОС НОО ОВЗ			
	Вариант 1	Вариант 2	Вариант 3	Вариант 4
Глухие	1.1	1.2	1.3	1.4
Слабослышащие	2.1	2.2	2.3	-
Слепые	3.1	3.2	3.3	3.4
Слабовидящие	4.1	4.2	4.3	-
Тяжелые нарушения речи (ТНР)	5.1	5.2	-	-
Нарушения опорно-двигательного аппарата (НОДА)	6.1	6.2	6.3	6.4
Задержка психического развития (ЗПР)	7.1	7.2	-	-
Расстройства аутистического спектра (РАС)	8.1	8.2	8.3	8.4

Страница 2 рабочей тетради
По какому образовательному стандарту могут обучаться дети с умственной отсталостью?

ФГОС образования обучающихся с УО (ИН)
(утвержден приказом Минобрнауки России от 19.12.2014 № 1599)

Категория детей с ОВЗ	Варианты программ ФГОС УО (ИН)
Умственная отсталость (интеллектуальные нарушения) УО (ИН)	Пр. №1599, вариант 1 Пр. №1599, вариант 2

Анализ Стандартов (страница 3 рабочей тетради)

	ФГОС УО	ФГОС НОО ОВЗ
Направлена	Программа коррекционной работы направлена на обеспечение успешности освоения АООП обучающимися с легкой умственной отсталостью (интеллектуальными нарушениями).	
Должна обеспечивать	<p>1) выявление особых образовательных потребностей детей с умственной отсталостью (интеллектуальными нарушениями), обусловленных недостатками в их психическом и физическом развитии;</p> <p>2) осуществление индивидуально ориентированной психолого-медико-педагогической помощи детям с умственной отсталостью (интеллектуальными нарушениями) с учетом особенностей психофизического развития и индивидуальных возможностей детей (в соответствии с рекомендациями ПМПК);</p>	<p>выявление особых образовательных потребностей обучающихся с ОВЗ, обусловленных недостатками в их физическом и (или) психическом развитии;</p> <p>осуществление индивидуально-ориентированной психолого-медико-педагогической помощи обучающимся с ОВЗ с учетом особых образовательных потребностей, индивидуальных возможностей обучающихся (в соответствии с рекомендациями ПМПК);</p>

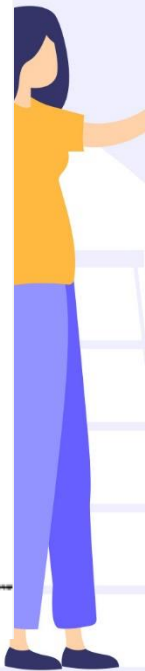
Анализ Стандартов (страница 3 рабочей тетради)

	ФГОС УО	ФГОС НОО ОВЗ
Должна содержать	<p>механизм взаимодействия учителей и других специалистов в области сопровождения, медицинских работников организации и специалистов других организаций с целью реализации программы коррекционной работы;</p> <p>перечень, содержание и план реализации индивидуально ориентированных коррекционных мероприятий, обеспечивающих удовлетворение особых образовательных потребностей обучающихся с умственной отсталостью (интеллектуальными нарушениями);</p> <p>систему комплексного психолого-медико-педагогического сопровождения обучающихся с умственной отсталостью (интеллектуальными нарушениями) в условиях образовательного процесса, включающего психолого-медико-педагогическое обследование детей с целью выявления их особых образовательных потребностей, мониторинг динамики развития детей; коррективную коррекционных мероприятий.</p>	<p>перечень, содержание и план реализации индивидуально ориентированных коррекционных мероприятий, обеспечивающих удовлетворение особых образовательных потребностей обучающихся с ОВЗ;</p> <p>систему комплексного психолого-медико-педагогического сопровождения обучающихся с ОВЗ в условиях образовательной деятельности, включающего психолого-медико-педагогическое обследование обучающихся с целью выявления их особых образовательных потребностей, мониторинг динамики развития обучающихся; коррективную коррекционных мероприятий.</p>

Необходимо обратить внимание!

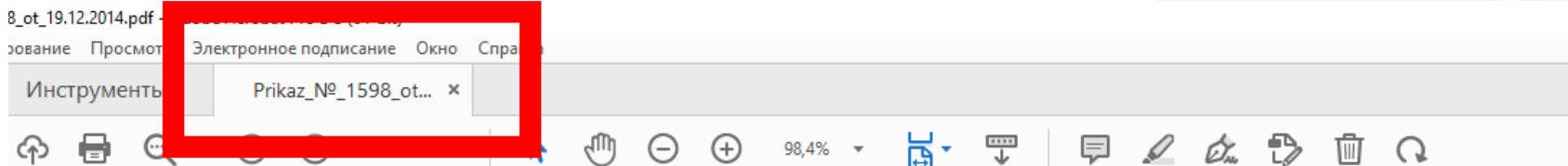
Приложение к Стандарту Требования к структуре АООП УО

<p>2. 9.8. Программа коррекционной работы²³</p>	
<p>Программа коррекционной работы направлена обеспечение успешности освоения АООП обучающимися с легкой умственной отсталостью (интеллектуальными нарушениями)</p> <p>Программа коррекционной работы должна обеспечивать:</p> <ol style="list-style-type: none">1) выявление особых образовательных потребностей детей с умственной отсталостью (интеллектуальными нарушениями), обусловленных недостатками в их психическом и физическом развитии;2) осуществление индивидуально ориентированной психолого-медико-педагогической помощи детям с умственной отсталостью (интеллектуальными нарушениями) с учетом особенностей психофизического развития и индивидуальных возможностей детей (в соответствии с рекомендациями ПМПК); <p>Программа коррекционной работы должна содержать:</p> <p>механизм взаимодействия учителей и других специалистов в области сопровождения, медицинских работников организации и специалистов других</p>	<p>Не предусматривается.</p>

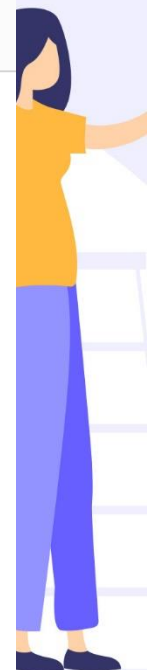


Необходимо обратить внимание!

Приложение к Стандарту Требования к структуре АООП НОО ОВЗ для слепых обучающихся (3.1, 3.2., 3.3, 3.4)



		использования в процессе жизнедеятельности приобретенных знаний и умений; нивелирование негативных качеств характера и личностных проявлений; обогащение нравственных представлений.	поведения; нивелирование негативных качеств характера и личностных проявлений.
2.9.8. Программа коррекционной работы⁴⁹			
<p>Программа коррекционной работы, являясь частью АООП НОО, должна обеспечивать: осуществление индивидуально-ориентированной психолого-медико-педагогической помощи слепым обучающимся с учетом их особых образовательных потребностей; минимизацию негативного влияния особенностей познавательной деятельности слабовидящих обучающихся на освоение ими АООП НОО; взаимосвязь урочной, внеурочной и внешкольной деятельности.</p> <p>Программа коррекционной работы должна содержать: систему комплексного психолого-медико-педагогического сопровождения слепых обучающихся в условиях образовательного процесса, включающую их психолого-медико-педагогическое обследование, с целью выявления особых образовательных потребностей, мониторинг динамики развития обучающихся, успешности освоения ими АООП НОО, корректировку программы коррекционной работы; перечень, содержание и план реализации</p>	<p>Программа коррекционной работы предусматривает: реализацию коррекционно-развивающей области, позволяющей слепому обучающемуся освоить специальные умения и навыки, повышающие его сенсорно-перцептивные, предметно-практические, ориентировочные, двигательные, коммуникативные возможности; сформировать компенсаторные способы деятельности; преодолевать дефицитарность психологической и медицинской поддержки с учетом особых образовательных потребностей и индивидуальных особенностей обучающихся; обеспечение коррекционной направленности общеобразовательных предметов и воспитательных мероприятий, что позволяет слепому обучающемуся повышать свои компенсаторные, адаптационные возможности в условиях урочной и внеурочной деятельности; мониторинг достижений обучающихся в овладении специальными знаниями, умениями и навыками, компенсаторными способами</p>	<p>Программа коррекционной работы должна обеспечивать: выявление особых образовательных потребностей данной группы обучающихся; реализацию коррекционно-развивающей области; осуществление психологической и медицинской поддержки с учетом особых образовательных потребностей и индивидуальных особенностей обучающихся; мониторинг достижений обучающихся в овладении специальными знаниями, умениями и навыками, компенсаторными способами деятельности; корректирование объема, содержания и приемов психолого-медико-педагогической помощи с учетом результатов мониторинга; взаимодействие с семьей и родителями (законными представителями) по вопросам обучения и воспитания слепых обучающихся с легкой умственной отсталостью (интеллектуальными нарушениями).</p>	<p>Программа коррекционной работы направлена на социальную адаптацию слепых обучающихся с умеренной и тяжелой умственной отсталостью, и ТМНР должна обеспечивать: выявление особых образовательных потребностей данной группы обучающихся; реализацию коррекционно-развивающей области; осуществление психологической и медицинской поддержки с учетом особых образовательных потребностей и индивидуальных особенностей обучающихся; мониторинг достижений обучающихся в овладении специальными знаниями, умениями и навыками, компенсаторными способами деятельности; корректирование программы коррекционной работы с учетом результатов мониторинга; взаимодействие с семьей и родителями (законными представителями) по вопросам обучения и воспитания слепых обучающихся с умеренной и тяжелой умственной отсталостью и ТМНР.</p>



Анализ ФАООП обучающихся с УО (ИН)

стр. 4 рабочей тетради

- I Цель коррекционной работы
- II. Задачи коррекционной работы
- III. Принципы коррекционной работы
- IV. Специфика организации коррекционной работы

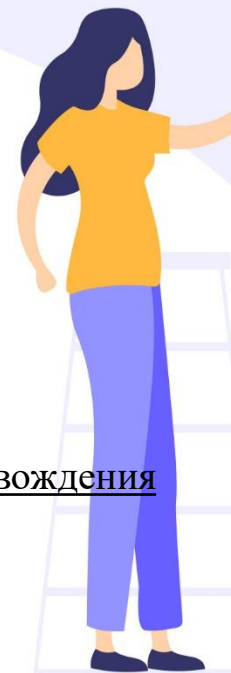
• V. Перечень и содержание направлений работы:

- 1) Диагностическая работа
 - а) психолого-педагогического и медицинского обследования
 - б) мониторинга динамики развития обучающихся
- 2) Коррекционно-развивающая работа.....

• включает: составление индивидуальной программы психологического сопровождения обучающегося

- 3) Консультативная работа
- 4) Информационно-просветительская работа
- 5) Социально-педагогическое сопровождение в рамках взаимодействия социального педагога и воспитанника и (или) его родителей (законных представителей) направлено на создание условий и обеспечение наиболее целесообразной помощи и поддержки, включает:

• разработку и реализацию программы социально-педагогического сопровождения обучающихся.....



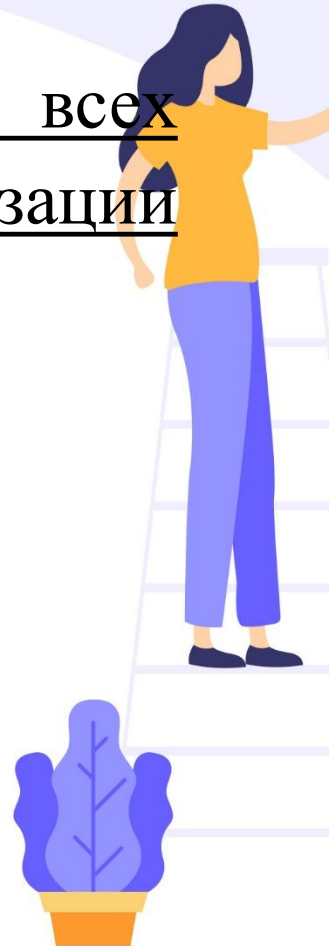
Анализ ФАООП обучающихся с УО (ИН)

стр. 4 рабочей тетради

VI. В рамках реализации программы взаимодействие специалистов требует:

создания программы взаимодействия всех специалистов в рамках реализации коррекционной работы;

+ **региональный компонент*



программы взаимодействия всех специалистов в рамках реализации коррекционной работы **стр. 7 рабочей тетради**

участники/ направления	образовательный процесс	внеурочная деятельность	психолого- педагогическое сопровождение
Реализуют	Учителя Специалисты Службы здоровья Социальные педагоги	Специалисты СППС, учителя	Специалисты СППС
<i>Диагностическая работа</i>	<ul style="list-style-type: none"> - определение социальной ситуации развития и условий семейного воспитания обучающегося; - медицинское обследования с целью выявления особых образовательных потребностей обучающихся; - мониторинг динамики развития обучающихся, их успешности в освоении учебных предметов АООП 	- оценка уровня освоения программ коррекционных курсов	<ul style="list-style-type: none"> - оценка уровень актуального развития ребенка по показателям развития познавательной деятельности, эмоциональной, личностной и регулятивной сфер; - психолого-педагогическое обследование с целью выявления особых образовательных потребностей обучающихся

Региональный компонент



МИНИСТЕРСТВО ОБРАЗОВАНИЯ И НАУКИ
Хабаровского края

РАСПОРЯЖЕНИЕ

19.08.2020

№ 801

г. Хабаровск

О психолого-педагогической службе в системе образования Хабаровского края

В целях реализации Концепции развития психологической службы в системе образования в Российской Федерации на период до 2025 года, утвержденной

- стратегическое и текущее взаимодействие с другими структурными элементами системы Службы в интересах обеспечения эффективности своей деятельности;

- оперативное взаимодействие с другими элементами системы Службы в целях решения частных вопросов оказания психолого-педагогической помощи обучающимся;



Анализ ФАООП обучающихся с УО (ИН)

стр. 5 рабочей тетради

- VII. Социальное партнерство
- VIII. Требования к условиям реализации программы.
 - 1. психолого-педагогические условия
 - 2. *в процессе реализации программы коррекционной работы могут быть использованы рабочие коррекционные программы, разрабатываемые педагогическими работниками образовательной организации, диагностический и коррекционно-развивающий инструментарий, подобранный с учетом специфики развития обучающихся.*
 - 3. **Коррекционная работа должна осуществляться специалистами соответствующей квалификации....**
 - 4. Материально-техническое обеспечение



Анализ ФАООП обучающихся с УО (ИН) стр. 5 рабочей тетради

- 5. В процессе реализации программы коррекционной работы необходимо создание условий информационного обеспечения, которые направлены на обеспечение доступа всех участников образовательных отношений к любой информации, связанной с реализацией программы, планируемыми результатами, организацией коррекционно-образовательного процесса и условиями его осуществления.
- Должны быть созданы условия для функционирования современной информационно-образовательной среды образовательной организации, включающей электронные информационные ресурсы, ЭОР, совокупность информационных технологий, телекоммуникационных технологий, соответствующих технических средств и технологий.....



Анализ ФАООП обучающихся с УО (ИН)

стр. 6 рабочей тетради

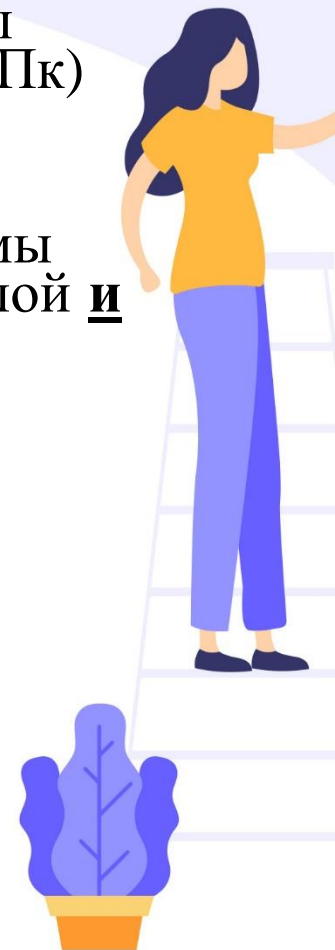
IX. Планируемые результаты реализации программы коррекционной работы

Мониторинг освоения программы коррекционной работы проводится на психолого-педагогическом консилиуме (ППк) образовательной организации в ходе анализа результатов диагностической работы специалистов.

Оценка образовательных достижений освоения программы коррекционной работы осуществляется экспертной группой и может выражаться в уровневой шкале

- 3 балла – значительная динамика
- 2 балла - удовлетворительная динамика,
- 1 балл - незначительная динамика,
- 0 баллов - отсутствие динамики.

X. Коррекционные курсы



Материалы выступления можно
скачать по



QR-коду



ИЛИ ССЫЛКЕ

https://internat4-27khv.ru/index.php?option=com_content&view=article&id=1348

